

ALONE IN THE DARK 3



INFOGRAVES



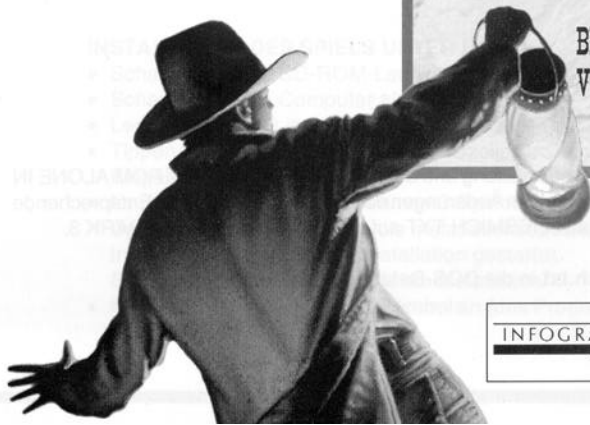
ALONE IN THE DARK 3

ERFORDERLICHE KONFIGURATION ... 2

INBETRIEBNAHME 3

SPIELANLEITUNG 6

BEHEBUNG
VON STÖRUNGEN..... 13



INFOGRADES



ALONE IN THE DARK 3



ERFORDERLICHE KONFIGURATION

- ♦ 100% kompatibler IBM PC AT (mindestens 386 DX 33 MHz).
- ♦ 4 MB RAM, davon 2560 KB EMS (Expanded Memory Specification)
585 KB freier Speicher wird benötigt
- ♦ Grafikkarte VGA mit 256 Farben
- ♦ Festplatte (20 MB erforderlich)
- ♦ CD-ROM-Laufwerk mit Audio-Ausgang
- ♦ MSCDEX 2.21 oder höher
- ♦ Soundkarte: Sound Blaster oder 100% kompatibel

OPTIONAL

- Microsoft WINDOWS 3.0 oder höher

HINWEIS

Zwischen der Verfassung dieser Anleitung und der Vervielfältigung der CD-ROM ALONE IN THE DARK 3 kann es zu geringfügigen Änderungen des Programms kommen. Entsprechende Hinweise finden Sie in der Datei LIESMICH.TXT auf der CD ALONE IN THE DARK 3.

Geben Sie **type G:\liesmich.txt** in die DOS-Befehlszeile ein.





INBETRIEBNAHME

Der Einfachheit halber bezeichnen wir nachstehend das CD-ROM-Laufwerk mit dem Buchstaben G. Sollte dies bei Ihnen nicht der Fall sein, ersetzen Sie in den folgenden Anweisungen G durch die entsprechende Bezeichnung.



INSTALLATION UNTER DOS

INSTALLATION DES SPIELS UNTER DOS

- Schalten Sie das CD-ROM-Laufwerk ein.
- Schalten Sie den Computer ein.
- Legen Sie die CD in das CD-ROM-Laufwerk ein.
- Tippen Sie G:\INSTALL in die Befehlszeile C:\> ein, und bestätigen Sie mit der Eingabetaste.
- Im Installationsfenster erscheinen 3 Symbole:
Optionen: Hier können Sie die Installationsoptionen wählen.
Installieren: Hier wird die Installation gestartet.
Beenden: Damit beenden Sie die Installation.
- Klicken Sie das gewünschte Symbol an (das Programm lenkt automatisch Ihre Schritte).





ABÄNDERN DER KONFIGURATION UNTER DOS

Sie können jetzt - oder auch später - diverse Spielparameter wie Sprache, Soundkarte... ändern:

- Bei Erscheinen der DOS-Befehlszeile C:\> schalten Sie mit dem Befehl CD (z.B. CD \INFOGRAM\INDARK3) auf das Verzeichnis um, in dem das Spiel angelegt wurde, und geben Sie INSTALL ein.
- Nach Abändern der Parameter unter **Optionen** klicken Sie zur Bestätigung das Symbol **Aktualisierung** an.

PROGRAMMAUFRUF UNTER DOS

Bevor Sie das Spiel starten, vergewissern Sie sich, daß die CD sich im CD-ROM-Laufwerk befindet. Schalten Sie mit dem DOS-Befehl CD (z.B. CD \INFOGRAM\INDARK3) auf das Verzeichnis um, in dem das Spiel angelegt wurde. Tippen Sie AITD3 ein, und drücken Sie die Eingabetaste.



INSTALLATION UNTER WINDOWS

INSTALLATION DES SPIELS UNTER WINDOWS

- Schalten Sie das CD-ROM-Laufwerk ein.
- Schalten Sie den Computer ein.
- Legen Sie die CD in das CD-ROM-Laufwerk ein.
- Laden Sie Windows, falls nicht automatisch geladen.
- Im Programm-Manager rufen Sie im Menü DATEI die Option AUSFÜHREN auf.
- Im Dialogfenster AUSFÜHREN blinkt der Cursor im Eingabefeld. Tippen Sie G:\INSTALL ein, und bestätigen Sie mit der Taste OK.



ALONE IN THE DARK 3



- In dem nun aufgerufenen Dialogfenster sind 3 Symbole abgebildet:
Optionen: Hier können Sie die Installationsoptionen wählen.
Installieren: Hier wird die Installation gestartet.
Beenden: Damit beenden Sie die Installation.
- Klicken Sie das gewünschte Symbol an (das Programm lenkt automatisch Ihre Schritte).

ABÄNDERN DER KONFIGURATION UNTER WINDOWS

Sie können jetzt - oder auch später - diverse Spielparameter wie Sprache, Soundkarte... ändern:

- Dazu öffnen Sie im Programm-Manager das Fenster ALONE IN THE DARK 3.
- Rufen Sie das Symbol Aktualisierung auf.
- Nach Abändern der Parameter unter **Optionen** klicken Sie zur Bestätigung das Symbol **Aktualisierung** an.

PROGRAMMAUFRUF UNTER WINDOWS

- Im Programm-Manager öffnen Sie das Fenster ALONE IN THE DARK 3.
- Klicken Sie das Symbol für ALONE IN THE DARK 3 doppelt an.



ALONE IN THE DARK 3



SPIELANLEITUNG

Sie heißen Edward Carnby, und die Presse nennt Sie seit Ihren zwei letzten Abenteuern "Detektiv des Unergründlichen". Diesmal gilt es, eine Geisterstadt zu erforschen, die in der Zeit des Goldrauschs gegründet wurde... Und auch diesmal werden Sie allein in der Finsternis sein... Die folgenden Zeilen werden Ihnen jedoch den Geist erleuchten und Ihnen helfen, die Kreaturen zu bezwingen, die in Slaughter Gulch spuken...



HAUPTMENÜ

Im Hauptmenü stehen 4 Optionen zur Auswahl. Wählen Sie mit Hilfe der Cursortasten AUF/AB die gewünschte Option, bestätigen Sie Ihre Wahl mit der Eingabetaste.

NEUES SPIEL BEGINNEN: Um ein neues Spiel zu starten.

GESPEICHERTES SPIEL LADEN: Es wird ein Bildschirm mit den bereits gespeicherten Spielen eingeblendet (siehe Absatz **SPEICHERN UND DIVERSE PARAMETER**). Sie wählen mit den Cursortasten die Datei, die Sie einlesen wollen und bestätigen mit der Eingabetaste.



ALONE IN THE DARK 3



SCHWIERIGKEITSGRAD: Es wird ein Bildschirm zur Einstellung des Schwierigkeitsgrades eingeblendet. Verwenden Sie die Cursortasten AUF/AB, um von einer Zeile zur anderen zu springen, und die Cursortasten LINKS/RECHTS, um die Schwierigkeit zu ändern.

In der oberen Bildschirmhälfte können Sie folgende Parameter unabhängig voneinander einstellen:

- ◆ Carnbys Lebenspunkte
- ◆ Carnbys Schlagkraft
- ◆ Schlagkraft der Monster

In der unteren Bildschirmhälfte können Sie direkt eine von drei Schwierigkeitseinstellungen wählen:

- ◆ Leicht
- ◆ Normal
- ◆ Schwierig

(In diesem Fall ändern sich automatisch die Einstellungen im oberen Bildschirm für Lebenspunkte und Schlagkraft, die Sie im nachhinein aber noch abändern können.)
Bewegen Sie dann den Cursor auf die Zeile "Zurück zum vorhergehenden Menü", und bestätigen Sie die Einstellungen mit der Eingabetaste.

SPIEL BEENDEN: Wenn Sie diese Option wählen, kehren Sie zu DOS bzw. zu WINDOWS zurück.



DAS SPIEL - DIE BEWEGUNGEN

Sie können sich mit Hilfe der Cursortasten auf der Tastatur in jede beliebige Richtung bewegen.

Vorwärts gehen ↑
Zurück gehen ↓
Wende nach links ←

Wende nach rechts →
Laufen ↑ und ganz schnell
wieder drauf drücken.

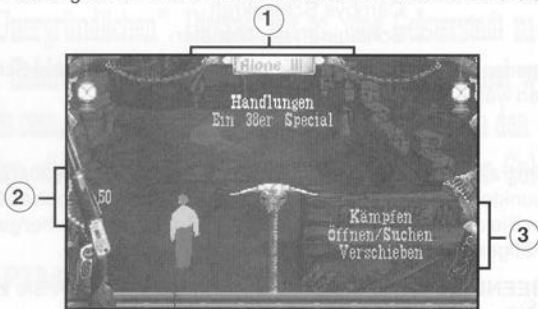


ALONE IN THE DARK 3



DAS SPIEL - HANDLUNGEN UND VERWENDUNG DER OBJEKTE

Um Handlungen durchzuführen bzw. gefundene Gegenstände zu benutzen, müssen Sie folgenden Bildschirm einblenden. Dazu drücken Sie die Eingabetaste.



Fenster Nr. 1 enthält die Option "Handlungen" sowie die Liste der gefundenen Objekte, die Sie benutzen können.

Fenster Nr. 2 zeigt die Anzahl ihrer Lebenspunkte an und gegebenenfalls das ausgewählte Objekt mit der entsprechenden Nachfüllung oder Munition.

Fenster Nr. 3 zeigt die möglichen Handlungen an: Handlungen der Figur oder Verwendung des ausgewählten Objekts.

Wenn Sie eine Handlung ausführen wollen, wählen Sie die Option "Handlungen" in Fenster Nr. 1 und bestätigen mit der Eingabetaste. Sie wechseln ins Fenster Nr. 3 über. Mit den Cursortasten AUF/AB wählen Sie die gewünschte Aktion (Verschieben, Kämpfen...). Mit der Eingabetaste bestätigen Sie Ihre Wahl.



Wenn Sie ein Objekt benutzen wollen, wählen Sie mit den Cursortasten AUF/AB einen der Gegenstände aus Fenster Nr. 1 und bestätigen mit der Eingabetaste. Sie wechseln ins Fenster Nr. 3. Mit den Cursortasten AUF/AB wählen Sie die gewünschte Verwendung (Laden, Essen, Werfen...). Mit der Eingabetaste bestätigen Sie Ihre Wahl.

Hinweis: Wenn Sie von Fenster Nr. 3 zu Fenster Nr. 1 zurückkehren wollen, betätigen Sie die Cursortaste LINKS.

HANDLUNGEN

NAHKÄMPFE: Wählen Sie "Handlungen" (Fenster 1) und dann den Befehl "Kämpfen" (Fenster 3). Wenn Sie die Leertaste drücken, nehmen Sie die Kampfstellung ein. Bei weiterhin gedrückter Leertaste benutzen Sie die Cursortasten in folgender Weise:

- ← Linker Haken
- Rechter Haken
- ↓ Fußtritt
- ↑ Kopfstoß

Halten Sie die Leertaste und eine der Pfeiltasten lange genug gedrückt, damit der Schlag auch richtig ankommt.

KAMPF MIT EINER HIEB- ODER STICHWAFFE: Wählen Sie erst die Waffe (Fenster 1) und dann den Befehl "Benutzen" (Fenster 3). Halten Sie die Leertaste gedrückt, und benutzen Sie eine der folgenden Pfeiltasten:

- ← Hieb von links nach rechts
- Hieb von rechts nach links
- ↑ Hieb von unten nach oben oder gerader Stoß
- ↓ Hieb von unten nach oben



ALONE IN THE DARK 3



KAMPF MIT EINER FEUERWAFFE: Wählen Sie erst die Waffe (Fenster 1) und dann den Befehl "Benutzen" (Fenster 3). Halten Sie die Leertaste gedrückt, und benutzen Sie eine der folgenden Pfeiltasten:

- ← Waffe nach links bewegen
- Waffe nach rechts bewegen
- ↑ oder ↓ ... Feuer

ÖFFNEN/SUCHEN: Gehen Sie so nahe wie möglich an das Objekt heran, das Sie öffnen oder durchsuchen wollen. Betätigen Sie die Leertaste. Halten Sie die Leertaste lange genug gedrückt, um gründlich suchen zu können.

VERSCHIEBEN: Um ein großes Objekt oder ein Möbelstück zu verschieben, betätigen Sie die Leertaste und gleichzeitig eine der Cursortasten, die der gewünschten Richtung entspricht.

SPRINGEN: Wählen Sie "Handlungen" (Fenster 1) und dann den Befehl "Springen" (Fenster 3), sofern verfügbar. Wenn Sie ins Spiel zurückgekehrt sind, betätigen Sie die Leertaste, um zu springen.

EIN OBJEKT NEHMEN: Wenn Sie sich einem Objekt nähern, erscheint ein Fenster, in dem Sie gefragt werden, ob Sie es nehmen wollen oder nicht. Vorsicht! Das Inventar kann höchstens 50 Gegenstände aufnehmen! Wenn Sie diese Zahl erreichen, müssen Sie einige Sachen abstellen, falls Sie noch andere nehmen wollen.



HABEN SIE SICH IN SLAUGHTER GULCH VERIRRT?

Mit einem Druck auf die Tabulatortaste blenden Sie einen Plan der Geisterstadt ein. Ein kleines, blinkendes Zeichen zeigt Ihren Standort an.



SPEICHERN UND DIVERSE PARAMETER

Mit der Taste Esc erscheint der folgende Bildschirm:



Wählen Sie die gewünschte Option mit Hilfe der Cursortasten, und bestätigen Sie mit der Eingabetaste.

ZURÜCK ZUM SPIEL: Um die laufende Partie wieder aufzunehmen.

SPIEL SPEICHERN: Wählen Sie mit Hilfe der Cursortasten LINKS/RECHTS das Laufwerk und das Verzeichnis, in dem Sie das Spiel speichern wollen. Setzen Sie den Cursor mit den Cursortasten AUF/AB auf die gewünschte Zeile. Geben Sie den Namen ein, unter dem das Spiel gespeichert werden soll.

GESPEICHERTES SPIEL LADEN: Wählen Sie mit den Cursortasten AUF/AB das Spiel, das Sie laden möchten (Laufwerk, Verzeichnis, Bezeichnung), und bestätigen Sie mit der Eingabetaste. Oben am Bildschirm wird jeweils der Schwierigkeitsgrad des gespeicherten Spiels angezeigt.



ALONE IN THE DARK 3



SCHWIERIGKEITSGRAD: Zugriff auf den Bildschirm zur Einstellung des Schwierigkeitsgrades (siehe Kapitel HAUPTMENÜ).

MUSIK EIN/AUS: Damit können Sie die Musik ein- bzw. ausschalten.

SOUND EIN/AUS: Damit können Sie die Soundeffekte ein- bzw. ausschalten.

DETAILS NORMAL/GROB: Damit bestimmen Sie, wie detailliert die Grafik ist. Wenn Sie "Details: Grob" wählen, ist die Geschwindigkeit des Spiels höher.

BEENDEN: Damit beenden Sie das Spiel, OHNE es abzuspeichern, und kehren zum Hauptmenü zurück.

Um die Optionen zu bestätigen, drücken Sie die Eingabetaste.



ANDERE NÜTZLICHE TASTEN

Die folgenden Tasten ermöglichen Ihnen Einstellungen vorzunehmen, ohne den soeben erwähnten Bildschirm einzublenden.

S: Aktiviert oder deaktiviert den Sound.

M: Aktiviert oder deaktiviert die Musik.

P: Pause (das Spiel wird unterbrochen, bis Sie die Leertaste drücken).





BEHEBUNG VON STÖRUNGEN

Es kann vorkommen, daß während der Installation oder dem Ablauf des Spiels eine der untenstehenden Fehlermeldung erscheint. In den meisten Fällen kann das Problem darauf zurückgeführt werden, daß Ihre Hardware- oder Software-Konfiguration den Erfordernissen nicht entspricht. (Genauerer entnehmen Sie dem Benutzerhandbuch Ihres Computers).

MEMORY-00: KONVENTIONELLER SPEICHER UNZUREICHEND.

Prüfen Sie den freien Speicher mit den DOS-Befehlen MEM oder CHKDSK.
(Hinweis: 1 KB = 1024 Byte.)

Um den Speicher zu optimieren:

- Sehen Sie in Ihrer CONFIG.SYS Datei nach, welches Speicherverwaltungsprogramm Ihr Computer benutzt.
- Wenn Sie QEMM benutzen, starten Sie das Programm OPTIMIZE.
- Wenn Sie EMM386 benutzen, starten Sie das Programm MEMMAKER.

Diese beiden Dienstprogramme organisieren den Speicher neu und versuchen, soviel Platz wie möglich zu schaffen.

MEMORY-01: EMS-SPEICHER UNZUREICHEND.

- Prüfen Sie in der CONFIG.SYS Datei, ob Sie ein Speicherverwaltungsprogramm wie EMM386 oder QEMM benutzen. Mit den DOS-Befehlen MEM oder CHKDSK prüfen Sie den freien EMS-Speicher. (Hinweis: 1 KB = 1024 Byte.) Wenn Sie EMM386 benutzen, vergewissern Sie sich, daß die CONFIG.SYS Datei folgende Zeile enthält: DEVICE=C:\DOS\EMM386.EXE 3008 RAM (3008 ist die gewünschte Anzahl an KByte im EMS). Prüfen Sie erneut den EMS-Speicherumfang, der Ihnen zugewiesen wurde.





ALONE IN THE DARK 3

CDROM-00: CD-ROM-LAUFWERK NICHT GEFUNDEN

- Es konnte kein CD-ROM-Treiber ermittelt werden. Vergewissern Sie sich, daß Ihre CONFIG.SYS Datei einen CD-ROM-Treiber enthält und sich der Treiber MSCDEX.EXE in der AUTOEXEC.BAT Datei befindet.
- Um zu prüfen, ob Ihr CD-ROM-Laufwerk ordnungsgemäß funktioniert, fragen Sie einfach den Inhalt der CD-ROM ab (DIR G:).
- Sollten Probleme auftreten, installieren Sie die Treiber mit Hilfe der Originaldisketten neu, die mit dem CD-ROM-Laufwerk geliefert wurden.

CDROM-01: FALSCHES CD

- Entweder ist keine CD-ROM im Laufwerk, oder es handelt sich nicht um die richtige.
- Vergewissern Sie sich, daß das Laufwerk tatsächlich geschlossen ist und Sie die richtige CD-ROM mit der Beschriftung nach oben eingelegt haben.

FILE-00: EINLESEFEHLER

Ein Fehler ist beim Lesen von Daten aufgetreten. Wiederholen Sie den Vorgang. Wenn Sie nach mehreren Versuchen die Störung nicht beheben können, wenden Sie sich bitte an unseren Kundendienst.

FILE-01: DATEIÖFFNUNGSFEHLER

Eine Datei konnte nicht gefunden werden. Nehmen Sie erneut eine komplette Installation des Spiels vor. Konnte dadurch die Störung nicht behoben werden, wenden Sie sich bitte an unseren Kundendienst.





Wenn Sie alle in diesem Kapitel vorgeschlagenen Lösungen ausprobiert haben und die Störung noch immer nicht behoben werden konnte, schreiben Sie bitte an unseren Kundendienst, und geben Sie folgende Informationen an:

Typ des Rechners (Mikroprozessor 386, 486...)

Maximale Größe für ausführbares Programm

Erweiterungsspeicher (XMS) gesamt

Typ der Soundkarte

Marke und Typ des CD-ROM-Laufwerks

Verwenden Sie einen Festplattenkompressor?

DOS-Version

Marke der Grafikkarte

Adresse:



INFOGRADES ENTERTAINMENT GMBH

Kundendienst

Im Mediapark 5B

D-50 670 KÖLN



Fax: 0221/45 43 110





ALONE IN THE DARK 3

Bruno BONNELL präsentiert:
eine INFOGRAMES MULTIMEDIA Produktion

Es haben mitgewirkt:

TECHNIK : F. Barbier, D. Ferraton, J.M. Morel, C. Nazaret, L. Paret.

GRAPHIK : C. Anton, D. Balage, F. Bascou, P. Charpenet,
Etranges Libellules, J. Mouclier, F. Malvesin, Studio Miroir.

SZENARIO : H. Chardot, C. Nabais.

SOUND : F. Mentzen, RTL Productions, Plaza Synchron.

KOORDINIERUNG : C. Sgorlon

EDITION : P. Chouzenoux, J. Penot, B. Reiter-Vialle, V. Salmeron.

TEST : O. Robin, S. Branchu.

MIT DANK AN : R. Bottet, E. Carnby, N. Cellier, P. Craponne,
O. Goulay, W. Hennebois, E. Mottet, V. Terrailon, T. Van Rijswijck, P. Kaufmann, M. von Stegmann.



© INFOGRAMES MULTIMEDIA 1994